



HANDLEIDING

WHACK A MOLE 1837-1



V1 9/2018

JB-Inflatables B.V.

Let op dit betreft geen speeltoestel!

PRODUCTINFORMATIE

Whack a mole betreft een rond spel waarin 7 personen het spel Whack a mole spelen. Zes spelers duiken op vanuit hun "Mole Holes" en stelen de ballen op het oppervlak. Pas op voor de speler in het midden, hij of zij kan je slaan op je hoofd met de opblaasbare knuppel!

Typenummer	1837-1
Producent	JB-Inflatables B.V.
Datum keuring	19-03-2019
Certificaatnummer	141791
Keuringsinstantie	Keurmerkinstituut

SPECIFICATIES

Hoofdafmetingen (Diameter × H)	4,3 m × 1,75 m
Luchtslang (L × D)	150 cm × 25 cm
Gewicht	110 kilo
Statische druk	10 - 14 Mbar
Max. aantal gebruikers	7
Max. lengte van gebruikers	1,80 m
Ankerpunten	5

VENTILATOR

Type	INFL8
Aantal	1
Typenummer	FF 1.1 220-230V-50-EU

INLEIDING

Beste lezer,

Het document dat u hier voor zich heeft wordt altijd geleverd wanneer u een opblaasstructuur van JB Inflatables B.V. aanschaft of huurt. De inhoud hiervan is geschreven om universeel toepasbaar te zijn op alle opblaasstructuren van JB Inflatables B.V. Informatie over uw specifieke model is te vinden op het voorblad van dit document.

De handleiding is geschreven om u als gebruiker alle nodige informatie te verschaffen die is vereist om de opblaasstructuur veilig en effectief op te zetten, te gebruiken en neer te laten. Deze handleiding is gericht op de huurder van deze opblaasstructuur en heeft betrekking tot iedereen die met de opblaasstructuur om zal gaan.

Voor meer informatie betreffende de inhoud van dit document kunt u terecht bij:

JB-Inflatables B.V.

Ampere 10

7942 DD, Meppel

Nederland

0031 (0)522-246169

info@jb-inflatables.nl

Boss Rentals Azewijn
Kopie tbv website

INHOUDSOPGAVE

HANDLEIDING	5
1. Bedoeld gebruik	5
2. Symbolen gebruikt in deze handleiding	5
3. Veilig gebruik	6
Algemene veiligheidsinstructies	6
Supervisie	6
Verklaring signalering op opblaasstructuur	7
4. Opzetten	8
Stap 1: Voorbereiden	8
Stap 2: Locatie kiezen	9
Stap 3: Plaatsen, uitrollen en uitvouwen	10
Stap 4: Opblazen	10
Stap 5: Controleren	12
Stap 6: Vastzetten	12
Stap 7: Gebruiken	12
5. Neerlaten	13
Stap 1: Voorbereiden	13
Stap 2: Leeglaten	13
Stap 3: Opbergen	14
Stap 4: Controle	15

Boss Rentals Azevijn
Kopie tbv website

HANDLEIDING

1. BEDOELD GEBRUIK

Whack a mole betreft een rond spel waarin 7 personen het spel whack a mole spelen. Zes spelers duiken op vanuit hun "Mole Holes" en stelen de ballen op het oppervlak. Pas op voor de speler in het midden, hij of zij kan je slaan op je hoofd met de opblaasbare knuppel!

Deze opblaasbare spellen bestaan in vele verschillende vormen, groottes en thema's. Voor een volledig overzicht van het aanbod, zie: www.jb-inflatables.nl.

Afhankelijk van het model bevindt er zich mogelijk ook een glijbaan, overkoepelende wanden met netten, of andere toegevoegde elementen aan de opblaasstructuur.

Al deze opblaasstructuren zijn vervaardigd uit sterk en gebruiksbestendig PVC doek en worden opgeblazen door een continue aanvoer van lucht. Deze luchtaanvoer wordt geleverd door één of meerdere meegeleverde ventilatoren via een aangehechte luchtslang.



Figuur 1 Whack a mole

2. SYMBOLEN GEBRUIKT IN DEZE HANDLEIDING

	Waarschuwing
	Tip
	IP-44 regelgeving wat betreft waterdichtheid

3. VEILIG GEBRUIK

ALGEMENE VEILIGHEIDSINSTRUCTIES

Hier wordt een overzicht gegeven van alle gebruiksinstructies die gevolgd moeten worden om een veilig gebruik van de opblaasstructuur te kunnen garanderen:

- Gebruikers mogen geen scherpe objecten bij zich hebben op de opblaasstructuur
- Gebruikers mogen niet groter zijn dan een bepaalde lengte (*zie Productinformatie op voorblad*)
- Gebruikers moeten minimaal 4 jaar oud zijn
- Gebruikers moeten op een beheerste en veilige manier de opblaasstructuur betreden
- Gebruikers moeten (indien mogelijk) hun bril afdoen
- De ingang mag niet worden geblokkeerd
- Gebruikers mogen niet hangen aan of klimmen op de wanden van de opblaasstructuur
- Salto's en ander ruw/wild springgedrag zijn niet toegestaan
- De opblaasstructuur mag niet gebruikt worden zonder supervisie. Wanneer de opblaasstructuur onbeheerd is dient de ventilator te worden uitgezet en de opblaasstructuur te worden leeggelaten
- Vanaf een windkracht van 5 Bft mag de opblaasstructuur niet gebruikt worden en dient het neergelaten te worden
- Gebruikers moeten de opblaasstructuur direct verlaten wanneer deze druk begint te verliezen (*minimale druk: zie Productinformatie op voorblad*).

SUPERVISIE

Een belangrijke voorwaarde voor veilig gebruik van dit product is constante supervisie door volwassen begeleiders. Dit aantal dient door de eigenaar/verhuurder naar de huurder gecommuniceerd te worden. U als huurder heeft hierna de verantwoordelijkheid om aan dit aantal begeleiders te voldoen.

Deze begeleiders hebben de volgende verantwoordelijkheden:

- Het constant observeren van het gedrag van gebruikers op de opblaasstructuur en het ingrijpen wanneer een van de eerder vermelde gebruiksregels overtreden wordt. De Safety Rules kunnen hiervoor als toegankelijke referentie worden gebruikt
- Het gebruiken van een fluitje of andere methode om snel de aandacht van gebruikers te kunnen trekken
- Het scheiden van de kleinere van de grotere en vooral wildere gebruikers.

De eigenaar/verhuurder van de opblaasstructuur dient het benodigde aantal begeleiders voor de specifieke opblaasstructuur te bepalen, op basis van:

- het maximale aantal gebruikers
- de lengte en leeftijd van de gebruikers
- de omgeving waarin de opblaasstructuur gebruikt zal worden
- de zichtbaarheid van het speelgebied
- advies van de producent

VERKLARING SIGNALERING OP DE OPBLASSTRUCTUUR

De belangrijkste gebruiksregels zijn duidelijk zichtbaar aanwezig op de opblaasstructuur zelf (naast de ingang) in de vorm van Safety Rules: iconen die duidelijk aangeven aan welke voorwaarden gebruikers moeten voldoen. De exacte betekenis van deze iconen wordt hier verder toegelicht:

	Dit geeft aan dat gebruikers op de opblaasstructuur geen schoenen mogen dragen.		Dit geeft aan hoeveel gebruikers er maximaal tegelijkertijd op de opblaasstructuur aanwezig mogen zijn (zie voorblad).
	Dit geeft aan dat gebruikers niet op de wanden van de opblaasstructuur mogen klimmen.		Dit geeft de maximaal toegestane lengte van gebruikers aan in meters (zie voorblad).
	Dit geeft aan dat er op de opblaasstructuur niet gegeten of gedronken mag worden.		Dit geeft aan dat constante supervisie door volwassenen tijdens het gebruik vereist is.
	Dit geeft aan dat gebruikers op de opblaasstructuur geen scherpe objecten bij zich mogen hebben.		Dit geeft aan dat u de handleiding dient te lezen om volledig op de hoogte te zijn van alle gebruiksregels.
	Dit geeft aan dat gebruikers minimaal 4 jaar oud moeten zijn.		Dit geeft aan dat gebruikers niet mogen roken op en nabij de opblaasstructuur.

4. OPZETTEN

Dit hoofdstuk geeft u een duidelijk overzicht van alle stappen die moeten worden doorlopen om een opblaasstructuur klaar te maken voor gebruik. Volg alle stappen in aangegeven volgorde en bestudeer waar nodig de bijbehorende afbeeldingen.

STAP 1: VOORBEREIDEN

Voordat u kunt beginnen met het opzetten en uiteindelijk ook gebruiken van deze opblaasstructuur zijn er een aantal zaken die voorbereid moeten worden.

Controle

Controleer ten eerste of alle onderdelen geleverd zijn:

- Opblaasstructuur; opgerold en in transportzak
- Ventilator(en) (*aantal: zie Productinformatie op voorblad*)
- Haringen (*aantal: zie Productinformatie op voorblad (aantal ankerpunten)*).

Benodigheden

Om de opblaasstructuur succesvol op te kunnen zetten dient u zichzelf van het volgende te voorzien:

- Stopcontact en verlengsnoer met randaarde
- Grondzeil met minimale afmetingen overeenkomend met de opblaasstructuur (*zie Productinformatie op voorblad*)
- Rubber hamer.

Stroomvoorziening



Wikkel het verlengsnoer volledig af indien u dit gebruikt.



Controleer of het stopcontact geaard is.

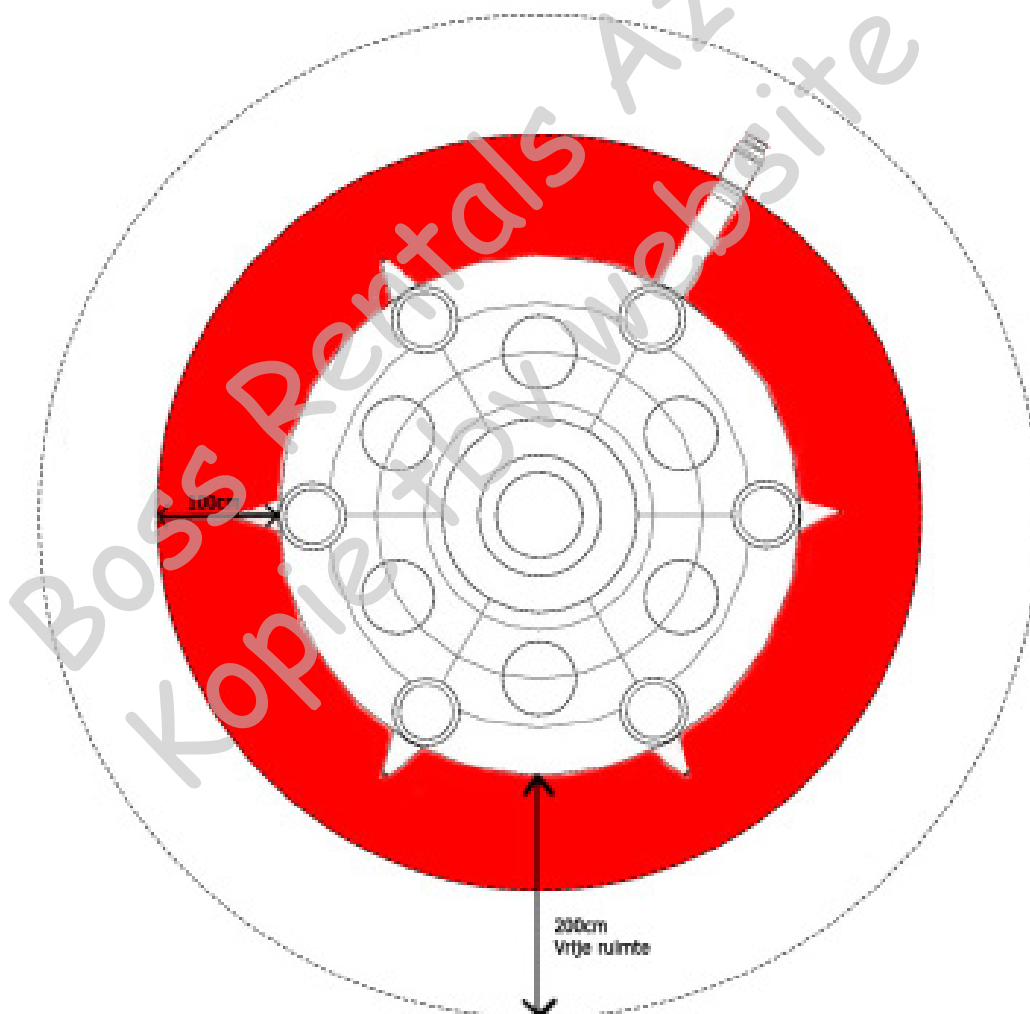


Het stopcontact moet tegen water beschermd zijn.

STAP 2: LOCATIE KIEZEN

Een geschikte plek om uw grondzeil en de opblaasstructuur te plaatsen voldoet aan de volgende voorwaarden:

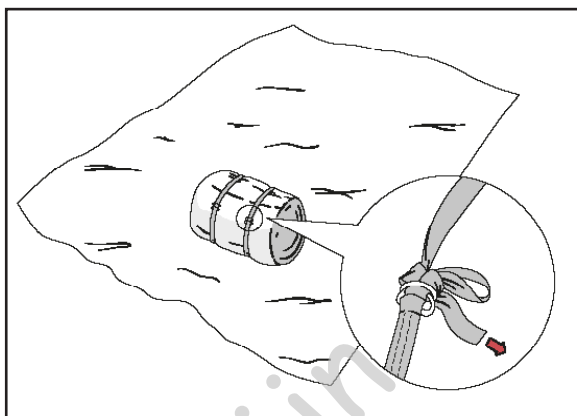
- ⚠ Er moet zich voldoende vrije ruimte rondom de opblaasstructuur bevinden (*figuur 2*)
- ⚠ De ondergrond moet zacht zijn (gras, grond of zand). Controleer de bodem op verontreinigingen of scherpe voorwerpen
- ⚠ De ondergrond mag niet hellend zijn (maximaal 5%)
- ⚠ De locatie moet vrij zijn van gevaarlijke externe omstandigheden (voorbijrijdend verkeer, overhangende elektriciteitsdraden, enz.).
- ⚠ De opblaasstructuur mag niet in of op het water gebruikt worden.



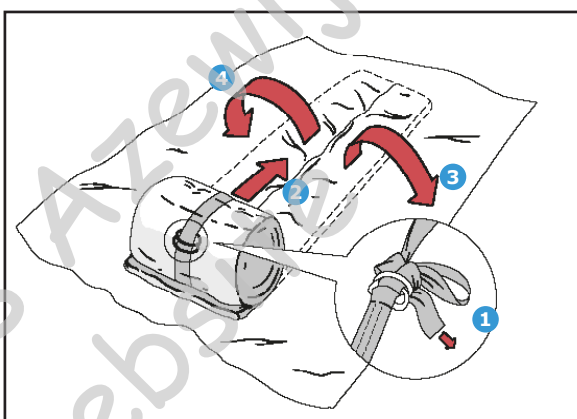
Figuur 2 Minimale vereiste vrije ruimtes rondom de opblaasstructuur

STAP 3: PLAATSEN, UITROLLEN EN UITVOUWEN

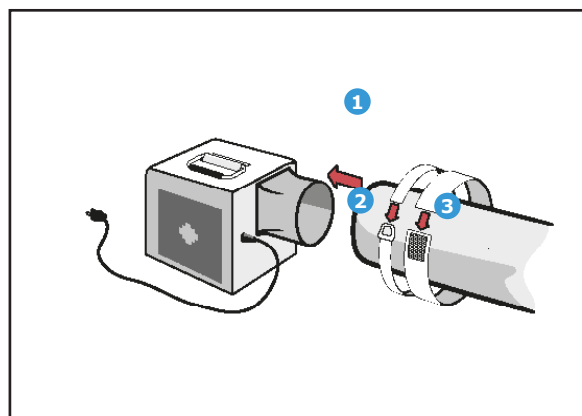
- Plaats de opblaasstructuur op het grondzeil.
- Maak de bevestigingsbanden los en verwijder de transportzak.




- Maak de bevestigingsband los en rol de opblaasstructuur uit.
- Vouw de rest van de opblaasstructuur uit en plaats het volledig op het grondzeil.

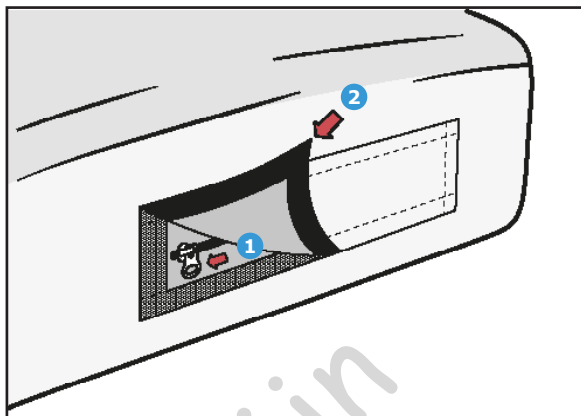
**STAP 4: OPBLAZEN**

- Vouw de luchtslang van de opblaasstructuur naar buiten
- Plaats de meegeleverde ventilator aan het uiteinde van de luchtslang op maximale afstand van de opblaasstructuur.
- Schuif de luchtslang om het uiteinde van de ventilator.
- Gebruik de twee bevestigingsbanden om een luchtdichte aansluiting van de luchtslang te creëren.

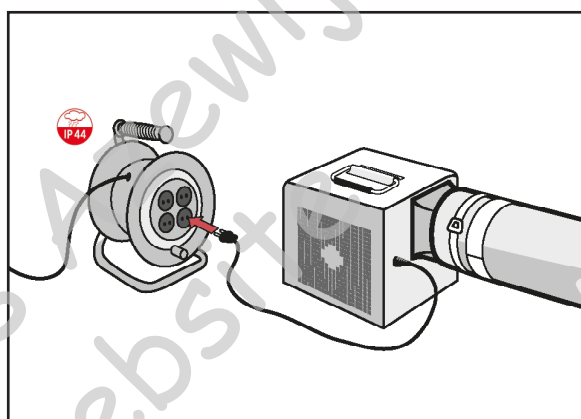


-  De luchtslang mag niet om zijn as gedraaid zijn.

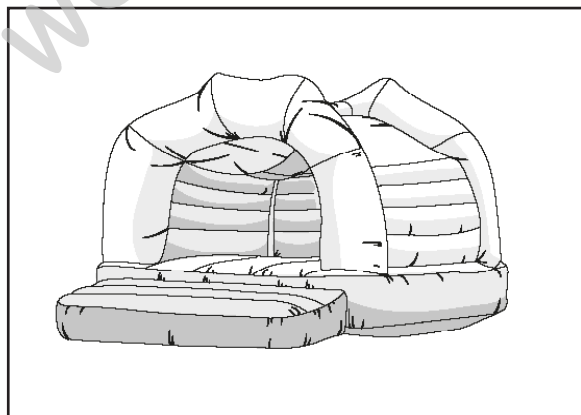
- Sluit alle luchtuitlaten van de opblaasstructuur.



- Sluit de ventilator aan op het stopcontact om het opblazen te starten.

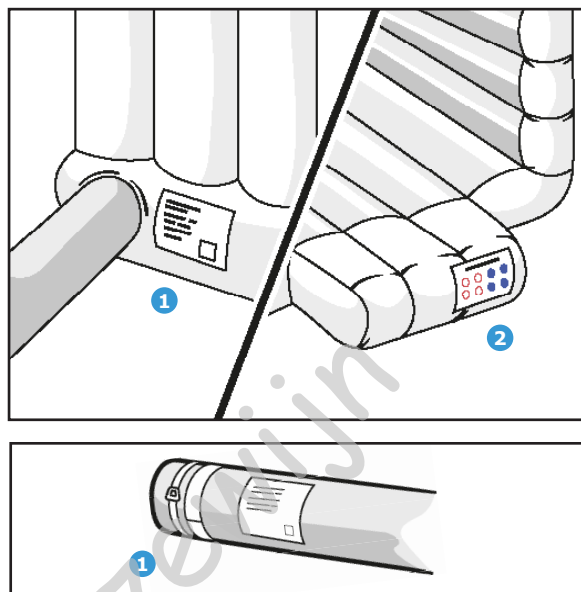


- Observeer het opblaasproces en begeleid de opblaasstructuur indien nodig met oprichten.



STAP 5: CONTROLEREN

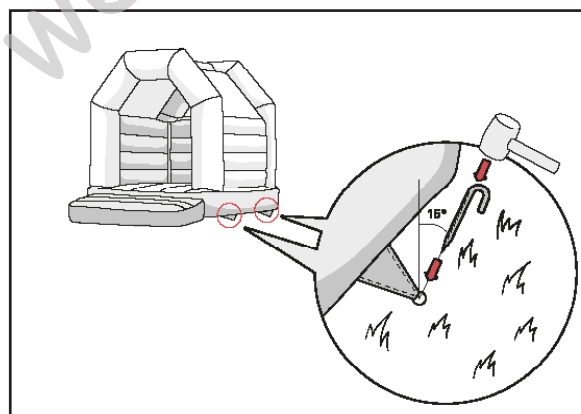
- Controleer of het typenummer op het voorblad overeenkomt met die op de typeplaat van de opblaasstructuur **1**. Deze is te vinden op de achterkant van het spel naast de luchtslang of aan het uiteinde van de luchtslang.
- Controleer of het maximaal aantal gebruikers op het voorblad overeenkomt met het aantal op de signalering bij de ingang van de opblaasstructuur **2**.
- Neem contact op met de eigenaar/verhuurder van deze opblaasstructuur wanneer een van deze twee labels niet overeenkomt met deze handleiding.

**STAP 6: VASTZETTEN**

- Steek de meegeleverde haringen onder een hoek van 15° door de bevestigingspunten in de grond.
- Gebruik een rubberen hamer om deze in de grond vast te zetten.

! De haringen mogen niet meer dan 25 mm boven de grond uitsteken.

i Indien het inbrengen van haringen niet mogelijk is, bevestig de bevestigingspunten dan aan alternatieve ankerpunten met een gecombineerde capaciteit van minimaal 160 kg.

**STAP 7: GEBRUIKEN**

- U kunt nu gebruikers toelaten tot de opblaasstructuur. Veel speelplezier!

5. NEERLATEN

STAP 1: VOORBEREIDEN

Voordat u kunt beginnen met het neerlaten van deze opblaasstructuur zijn er een aantal zaken die gecontroleerd en voorbereid moeten worden.

Controle

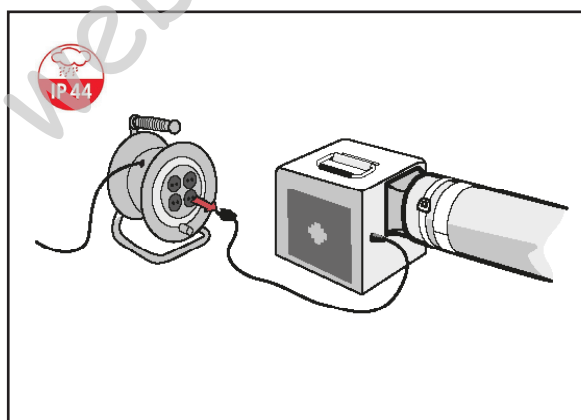
- Controleer of alle gebruikers de opblaasstructuur hebben verlaten.
- Controleer de opblaasstructuur op beschadigingen. Meld eventuele schade aan de eigenaar/verhuurder.
- Controleer of de opblaasstructuur volledig droog is.

Vorbereiding

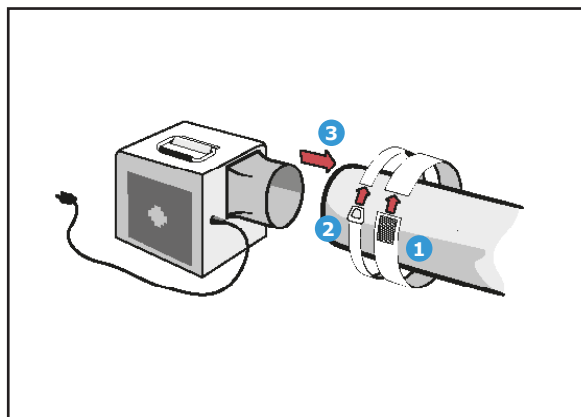
- Reinig de opblaasstructuur waar nodig met een vochtige doek en laat het drogen. Wanneer het geregend heeft kan de opblaasstructuur het best ná de regen opnieuw opgeblazen worden en met handdoeken droog worden gemaakt.

STAP 2: LEEGLATEN

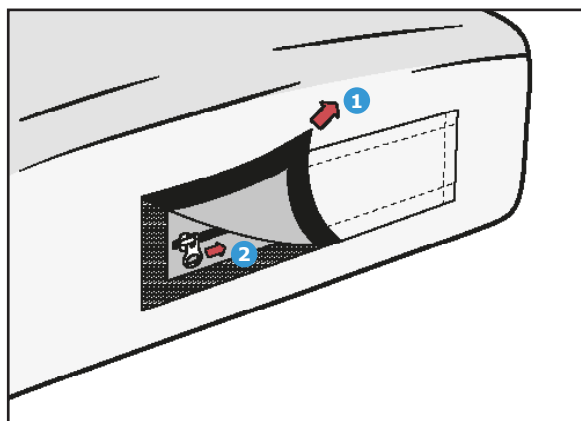
- Neem de stekker van de ventilator uit het stopcontact.



- Maak de bevestigingsbanden los en schuif de luchtslang van de ventilator af.

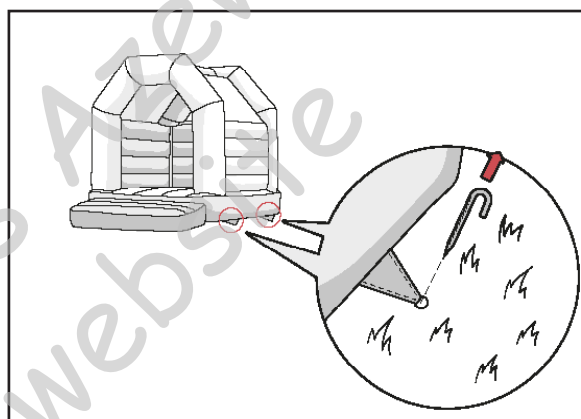


- Open alle luchtuitlaten van de opblaasstructuur.



STAP 3: OPBERGEN

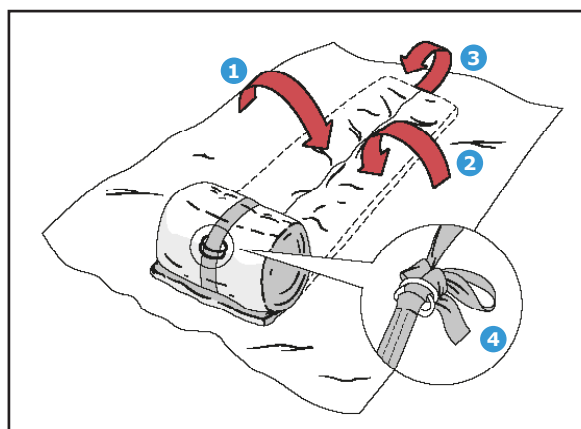
- Verwijder alle haringen uit de bevestigingspunten.



- Vouw en rol de lege opblaasstructuur zo goed mogelijk op naar zijn originele vorm.

i U kunt tijdens het opvouwen over de opblaasstructuur lopen (zonder schoenen) om zoveel mogelijk lucht eruit te verwijderen.

- Trek de rol strak met de bevestigingsband.
- Stop de opblaasstructuur terug in de transportzak en maak deze dicht.



STAP 4: CONTROLE

- Controleer of alle haringen aanwezig zijn en maak deze met water schoon. Berg de haringen apart op.
- Controleer de behuizing en het snoer van de ventilator en de opblaasstructuur op schade.
- Meld eventuele schade en het ontbreken van haringen bij de eigenaar/verhuurder van de opblaasstructuur.

Boss Rentals Azewijn
Kopie tbv website

Boss Rentals Azewijn
Kopie tbv website



JB-Inflatables B.V.

Ampere 10
7942 DD Meppel
Nederland

tel. 0031 (0)522-246169
info@jb-inflatables.nl
www.jb-inflatables.nl

Keurmerkinstituut

Certificaat

Warenwetbesluit attractie- en speeltoestellen

Certificaat van goedkeuring afgegeven door Keurmerkinstituut (aangewezen bij ministeriële beschikking van 8 juni 2004, VGB/P&L 2478562).

Certificaat nr.: 141791

Dossier nr.: 13184 .01 Serie / Enkel: S

Betreft: Wack a Mole

Aanduidingen: 1837-1

Eigenaar/houder: JB-Inflatable B.V.
Ampere 10
7942 DD Meppel

Soort toestel: Opblaasbaar spel/behendigheidstoestel in wack a mole uitvoering

Fabrikant: JB-Inflatable B.V., Meppel

Jaar van fabricage: 2019

Leverancier: JB-Inflatable B.V., Meppel

Jaar van leverantie: 2019

Datum keuring: 19 maart 2019



Keurmerkinstituut, Groeneweg 2 te Zoetermeer, verklaart dat het bovenvermelde toestel voldoet aan de vervaardigingsvoorschriften genoemd in het Warenwetbesluit attractie- en speeltoestellen (Staatsblad 474, 27 september 1996). Beoordelingscriteria NEN-EN 14960: 2013.

ir. W.G. Glorie
directeur